



アトランティス ラボ スキャン (対応スキャナー：3Shape)

— 設定説明書

内容

3Shape ソフトウェアを使用してアトランティス アバットメントを初めてオーダーする前に、初期セットアップと設定が必要です。本文書では、必要な初期セットアップと設定について説明します。起動方法の詳細な情報については、デンツプライインプラントまでお問い合わせください。

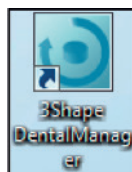
本文書は、ソフトウェアのバージョンが DS 2010、DS 2012、DS 2013 および DS 2014 の、3Shape スキャナーに適用されます。

注意: ソフトウェアのバージョンにより仕様が異なることがあります。詳しくはデンツプライインプラントにお問い合わせください。

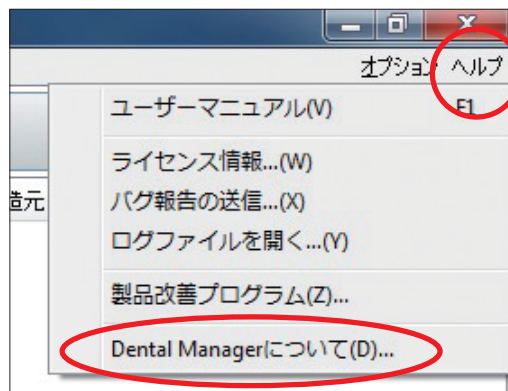
3Shape ソフトウェアのインストールを確認する

以下の手順を行い、ソフトウェアのバージョンを確認してください。

1. 「3Shape Dental Manager」を開きます。



2. 「3Shape Dental Manager」の画面右上にある「ヘルプ」をクリックして、「Dental Manager について」を開きます。



3. 3Shape のソフトウェアのバージョンが以下のいずれかであることを確認します。

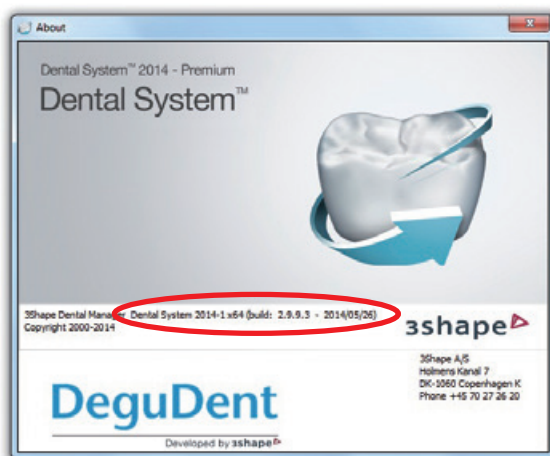
Dental System 2012

Dental System 2013

Dental System 2014

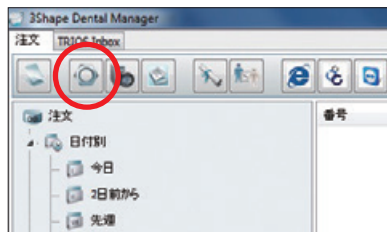
または

Dental System 2010 (2.6.9.15) 以降

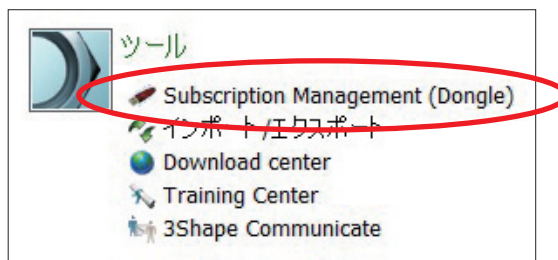


以下の手順を行って、「**Abutment Designer Module**」が有効になっていることを確認してください。

4. 「**3Shape Dental System Control Panel**」を開きます。



5. 「**ツール**」をクリックして「**Subscription Management (Dongle)**」を選択します。



6. 「**Abutment Designer Module**」が有効になっていることを確認します。有効になっていない場合は、3Shape スキャナーをご購入されたメーカーまでお問い合わせください。

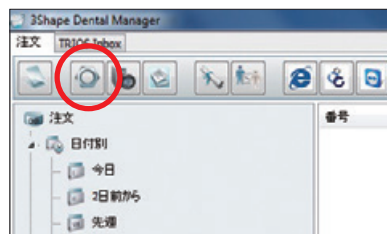


3Shape のサイト ID を確認する

3Shape サイト ID は、アトランティス のオーダーを作成するために使用するシステム / スキャナーを表します。アトランティス アバットメントを初めてオーダーする前に、サイト ID を登録してお客様のアカウントを作成する必要があります。設定および起動に関する詳細な情報については、デンツプライインプラントまでお問い合わせください。

以下の手順を行い、3Shape サイト ID を確認してください。

1. 「3Shape Dental Manager」で「3Shape Dental System Control Panel」を開きます。

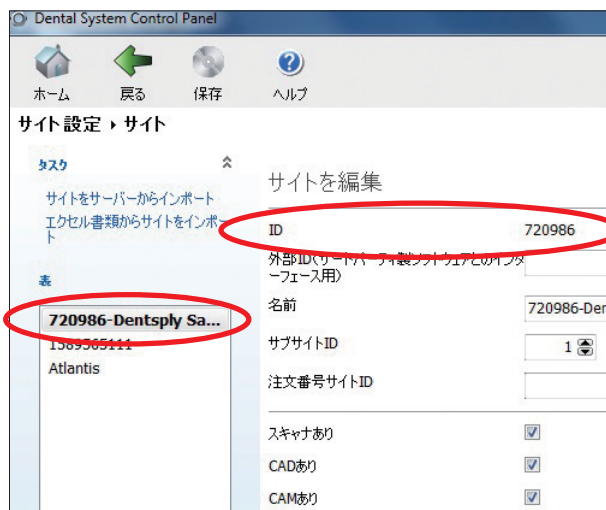


2. 「サイト設定」をクリックして、「サイト」を選択します。



3. 「表」の下に太字で表示されているサイト名をクリックすると、「サイトを編集」セクションの「ID」欄に、サイト ID が表示されます。通常は、サイト名の一部に「(このサイト)」という文言が付いています。

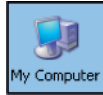
4. サイト ID を書き留めて、3Shape を使用したアトランティス ラボ スキャンを起動するために、デンツプライインプラントまでお問い合わせください。



プレビュー スキャン設定を編集する

アトランティス FLO は他のスキャン アバットメントよりも大きく、高さもあるので、FLO スキャンの対象範囲を改善するために、3Shape Dental System のインストールでは設定ファイルを編集しなければなりません。このファイルの場所、名前および内容は、システムによって異なります。

1. 「マイコンピュータ」を開きます。

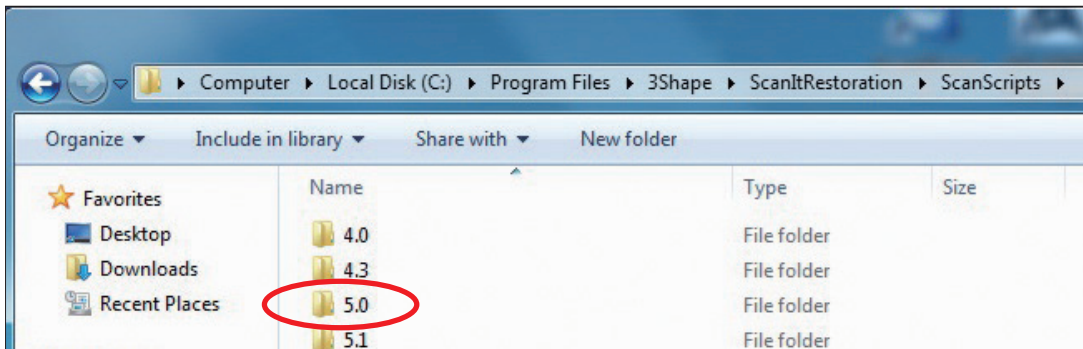


2. 以下の 2 つの場所のいずれかにある「ScanScripts」フォルダを探します。

c:\Program Files\3Shape\ScanItRestoration\ScanScripts

または

c:\Program Files(x86)\3Shape\ScanItRestoration\ScanScripts



3. バックアップ フォルダを作成します。

以下サブフォルダを探し、それをコピーアンドペーストし、オリジナル ファイルの名前を各バージョンに対応したファイル名に変更して下さい。例えば、2013 のバージョンの場合は、「5.0_5M_backup」に変更して下さい。

注意： 選ぶフォルダはバージョンによって異なります。

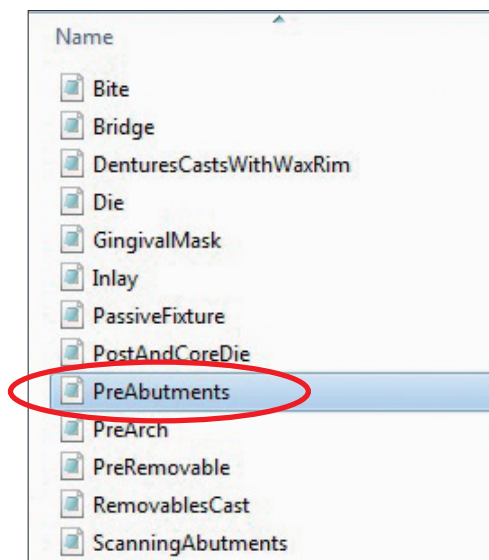
各バージョンの対応ファイルは以下の通りです。

2010 および 2012、2013： 5.0_5M

2014： 5.0

4. 各バージョンに対応した番号の付いたフォルダを開きます (バックアップ コピーではありません)。

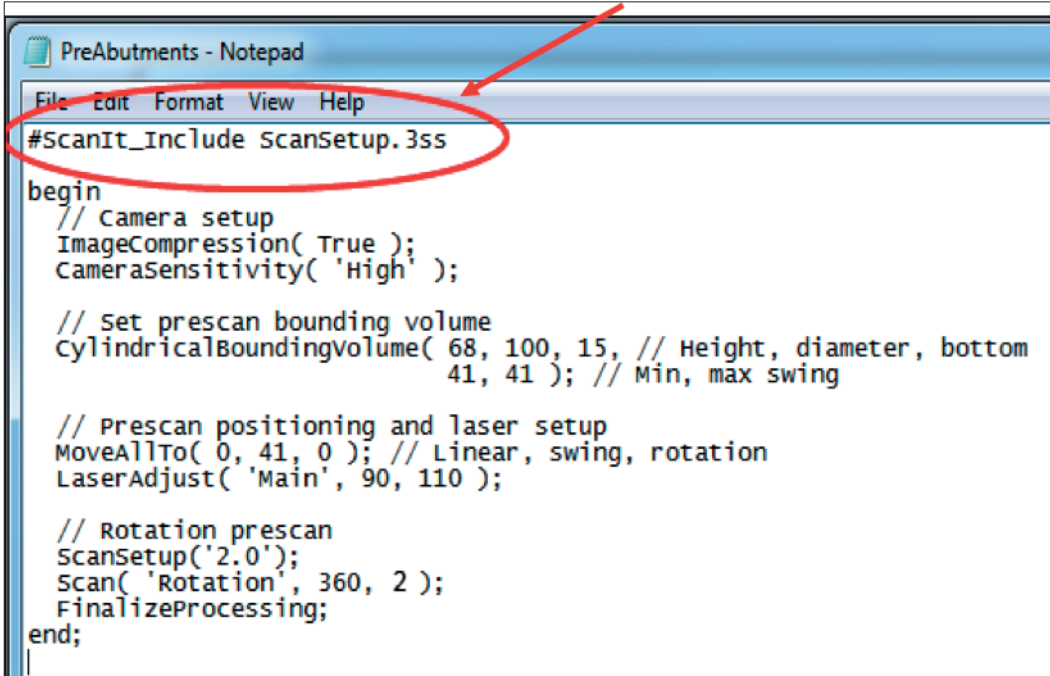
続いて「PreAbutments」ファイルを右クリックし「Open」をクリックして「Notepad」の画面を開いて下さい。



5. 「PreAbutments」 ファイルは、以下のいずれかのオプションのように表示されます。

オプション A

「PreAbutments」 ファイルが #ScanIt_Include ScanSetup.3ss で始まる場合



```
PreAbutments - Notepad
File Edit Format View Help
#ScanIt_Include ScanSetup.3ss
begin
// Camera setup
ImageCompression( True );
CameraSensitivity( 'High' );

// Set prescan bounding volume
CylindricalBoundingVolume( 68, 100, 15, // Height, diameter, bottom
41, 41 ); // Min, max swing

// Prescan positioning and laser setup
MoveAllTo( 0, 41, 0 ); // Linear, swing, rotation
LaserAdjust( 'Main', 90, 110 );

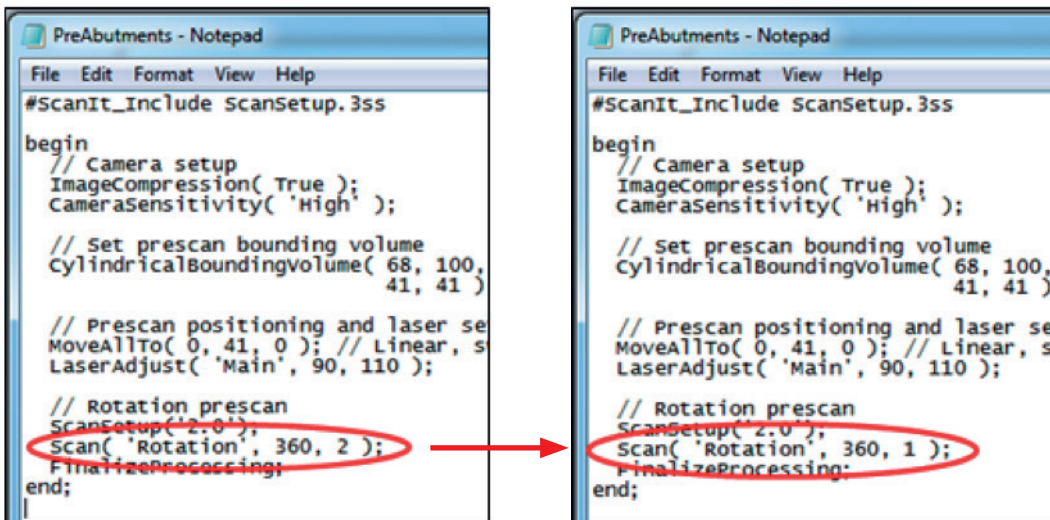
// Rotation prescan
ScanSetup('2.0');
Scan( 'Rotation', 360, 2 );
FinalizeProcessing;
end;
```

続いて、以下の行を変更します。

Scan('Rotation', 360, 2);

次のように変更

Scan('Rotation', 360, 1);



```
PreAbutments - Notepad
File Edit Format View Help
#ScanIt_Include ScanSetup.3ss
begin
// Camera setup
ImageCompression( True );
CameraSensitivity( 'High' );

// Set prescan bounding volume
CylindricalBoundingVolume( 68, 100, 15, // Height, diameter, bottom
41, 41 ); // Min, max swing

// Prescan positioning and laser set
MoveAllTo( 0, 41, 0 ); // Linear, s
LaserAdjust( 'Main', 90, 110 );

// Rotation prescan
ScanSetup('2.0');
Scan( 'Rotation', 360, 2 );
FinalizeProcessing;
end;
```

```
PreAbutments - Notepad
File Edit Format View Help
#ScanIt_Include ScanSetup.3ss
begin
// Camera setup
ImageCompression( True );
CameraSensitivity( 'High' );

// Set prescan bounding volume
CylindricalBoundingVolume( 68, 100, 15, // Height, diameter, bottom
41, 41 ); // Min, max swing

// Prescan positioning and laser set
MoveAllTo( 0, 41, 0 ); // Linear, sv
LaserAdjust( 'Main', 90, 110 );

// Rotation prescan
ScanSetup('2.0');
Scan( 'Rotation', 360, 1 );
FinalizeProcessing;
end;
```

続いて、ファイルを保存します。

注意：一部のシステムでは、プログラム ファイルフォルダで直接保存できない場合があります。エラーメッセージが出たら、「名前を付けて保存」を選択し、ファイルをデスクトップに保存してください。上記変更を行ったうえでそのファイルをデスクトップから「ScanScripts」内の「PreAbutments」にペー

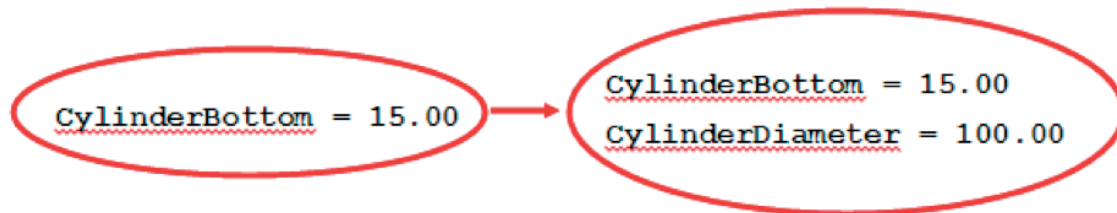
オプション B

「PreAbutments」ファイルが以下で始まる場合

```
////////////////////////////////////  
//  
// The script for prescanning arch with abutments  
//  
////////////////////////////////////
```

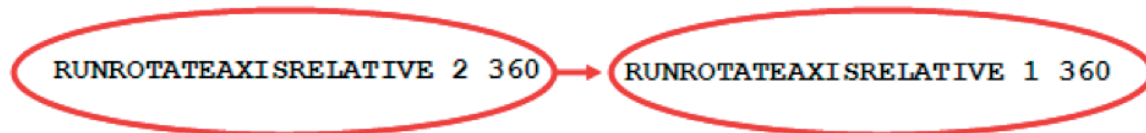
続いて、以下の行を変更します。

次のように変更：



次に、以下の行を変更します。

次のように変更：

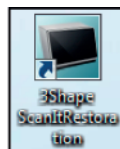


続いて、ファイルを保存します。

注意：一部のシステムでは、プログラム ファイルフォルダで直接保存できない場合があります。エラーメッセージが出たら、「名前を付けて保存する」を選択し、ファイルをデスクトップに保存してください。上記変更を行ったうえで、そのファイルをデスクトップから「ScanScripts」内の「PreAbutments」にペーストしてください。

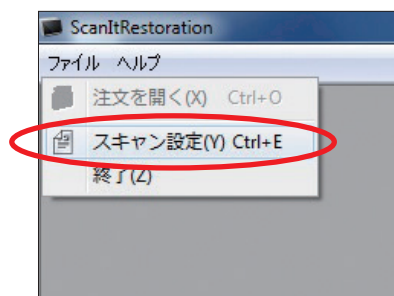
スキャンの高さを設定する

1. 「ScanItRestoration」を開きます。
デスクトップにアイコンがない場合は、Windows のスタートメニューから「ScanItRestoration」を開きます。

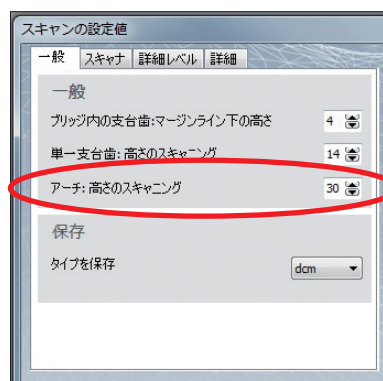


2. 注文フォームを閉じます。

3. トップメニューから「ファイル」を選択して「スキャン設定」を選択します。



4. 「一般」タブの「アーチ: 高さのスキャン」を「30」に変更してください。この設定が、今後すべてのスキャンに適用されます。



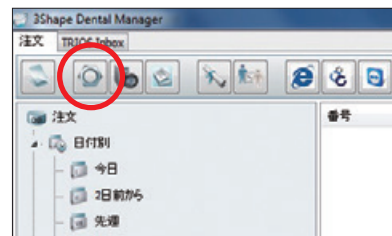
5. 「ScanItRestoration」を終了し、設定を続けます。

アトランティス DME ファイルを ダウンロードおよびインポートする

1. 3Shape を使用した「アトランティス ラボ スキャン (対応スキャナー：3Shape)」の付録 C に記載されている手順に従い、アトランティス DME (Dental Materials Export) ファイルをダウンロードおよびインポートします。アトランティス インプラント キットを更新します。

コントロール パネルで製造プロセス方法を表示して、DME のインストールを確認します。

2. 「3Shape Dental Manager」で「Dental System Control Panel」を開きます。



3. 「サイト設定」－「製造プロセス」を選択します。



4. 「Atlantis Manufacturing」を選択し、製造プロセス方法が CADOutputAstraTech.dll としてリストされていることを確認します。

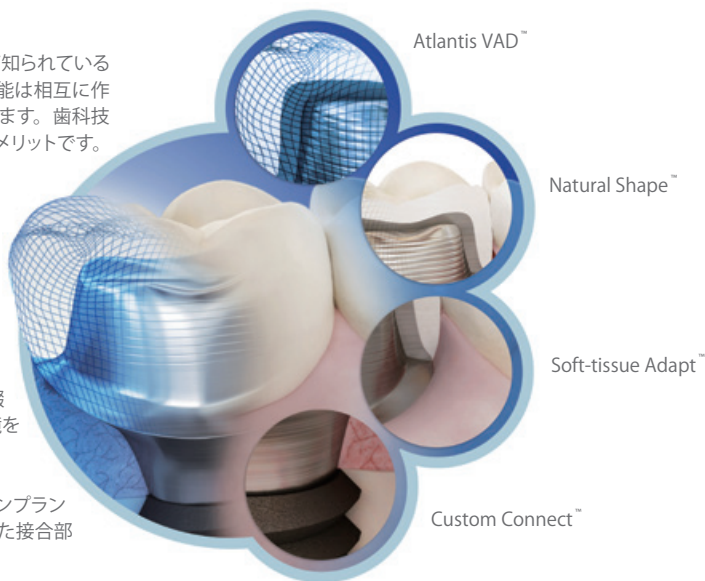


A series of horizontal dotted lines for taking notes.

ATLANTIS™ BioDesign Matrix™

アトランティスは、アトランティス バイオデザインマトリックスとして知られている4つの重要な機能が組み合わさって構成されています。これらの機能は相互に作用して、天然歯の機能と外観を再現するために軟組織をマネージします。歯科技工所、歯科医師およびインプラント患者にとってのアトランティスのメリットです。

- Atlantis VAD™ – 最終歯牙形態および個々の患者の解剖学的構造からデザインされています
- Natural Shape™ – 個々の患者の解剖学的構造に基づいた独自の形状とエマージェンスプロファイル
- Soft-tissue Adapt™ – 軟組織の治療および、最終補綴物に適応するために有利な環境を実現
- Custom Connect™ – 強力で安定した適合 - 主要なインプラントシステム用にカスタマイズされた接合部



無断複写・転載を禁じます。
すべての商標、会社名、
およびインプラント デザインは、
それぞれ各社の所有物です。



デンツプライ三金株式会社 〒106-0041 東京都港区麻布台1-8-10 麻布偕成ビル
カスタマー・サービス・センター ☎ 0120-4618-68 FAX : 0120-4618-67